

Способы доступа и администрирования ВМ

1. Преамбула

1.1 Данный документ определяет правила использования виртуальных машин.

2. Необходимый минимум.

2.1 Понимание/конфигурирование UNIX-like систем.

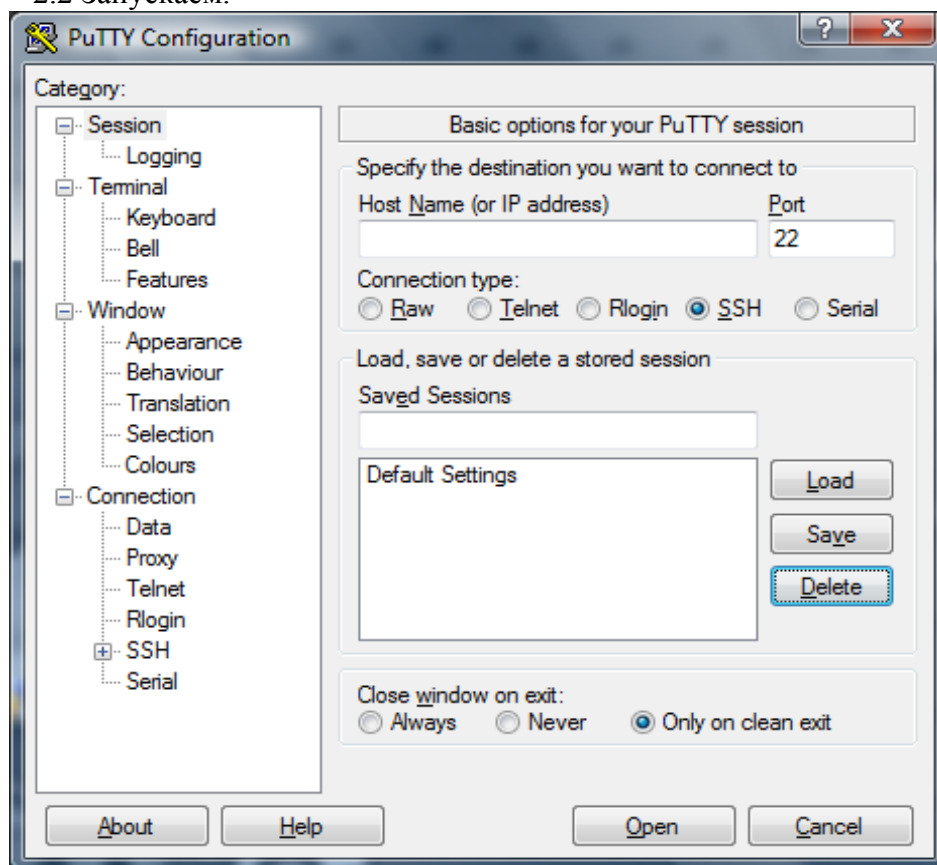
2.2 Понимание/конфигурирования HTTP-сервера Apache.

2.3 Понимание/конфигурирования DB-сервера MySQL.

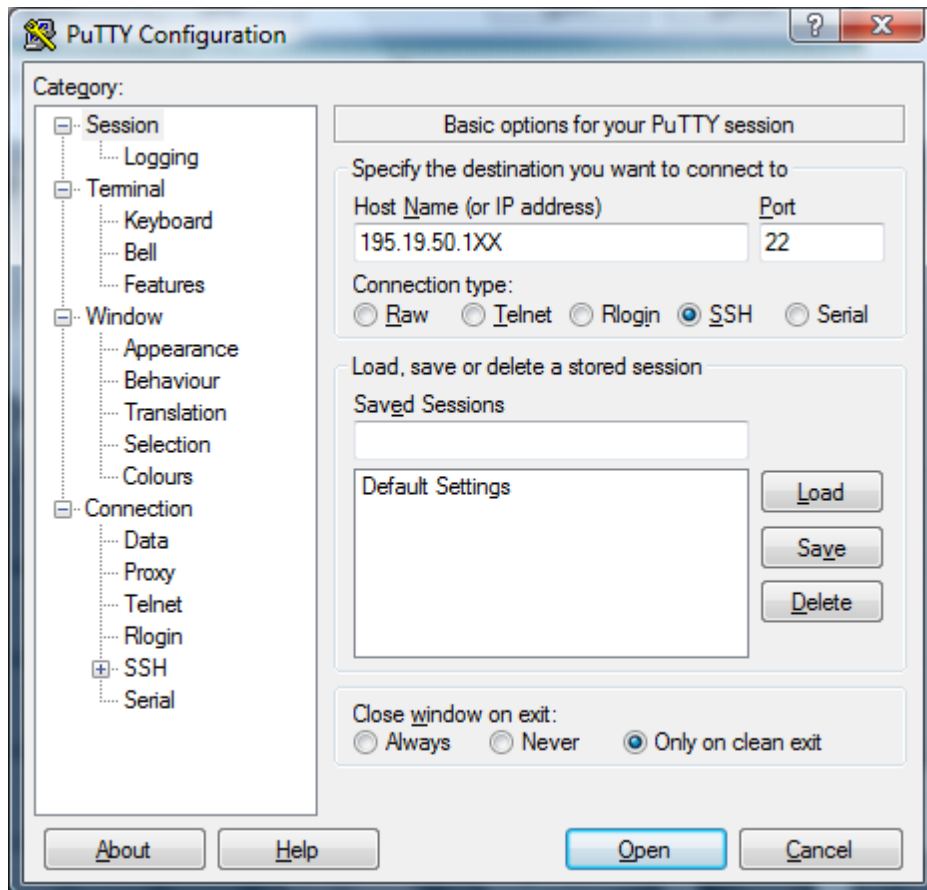
3. Соединение.

2.1 Для работы по протоколу SSH необходимо скачать ПО Putty (<http://the.earth.li/~sgtatham/putty/latest/x86/putty.exe>).

2.2 Запускаем.

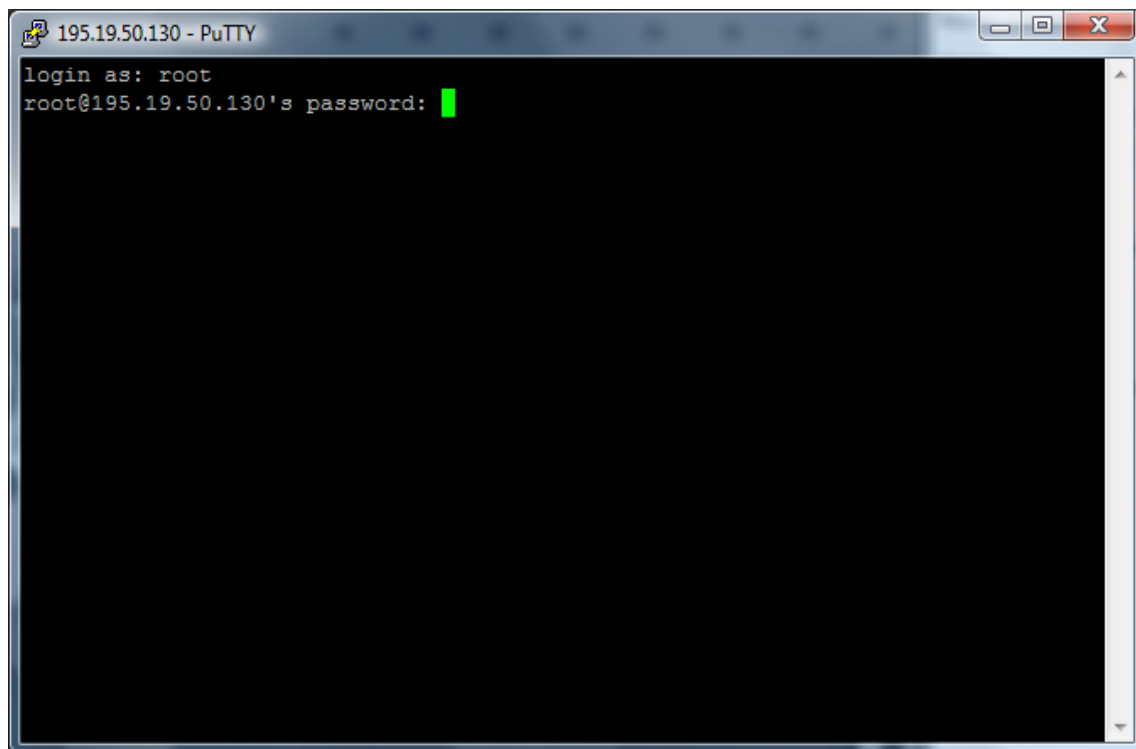


2.3 Вводим первый учетный параметр (IP-адрес):



2.3 Соединяемся с сервером(нажимаем кнопочку Open):

2.3 Далее должно появиться черное окошко с запросом на ввод login (имя пользователя):

A terminal window titled "195.19.50.130 - PuTTY" with a black background and white text. The text shows the login process: "login as: root" followed by "root@195.19.50.130's password:" and a green cursor. The window has standard Windows-style title bar controls (minimize, maximize, close) in the top right corner.

```
195.19.50.130 - PuTTY
login as: root
root@195.19.50.130's password: █
```

2.3 Вводим необходимые учетные данные.

2.4 Появляется окошко с приглашением:

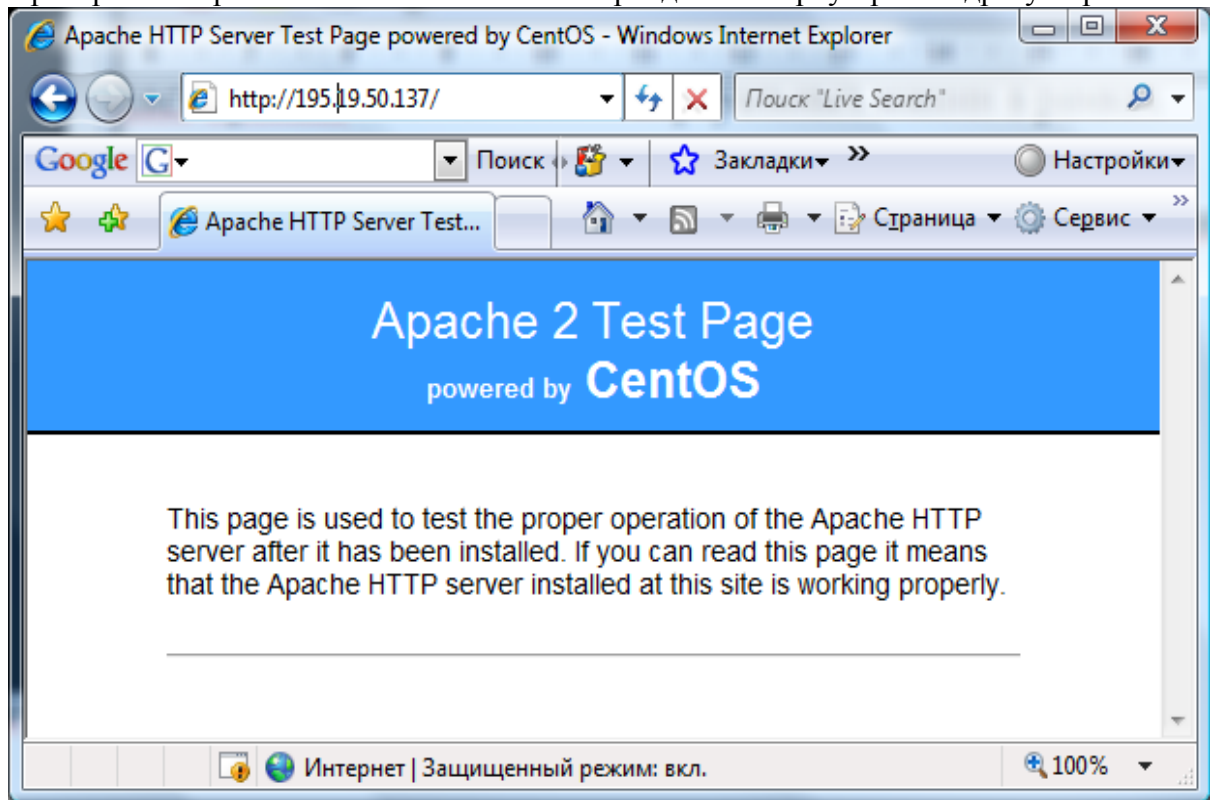
A terminal window titled "root@openvz:~" with a black background and white text. The text shows the completion of the login process: "login as: root", "root@195.19.50.130's password:", "Last login: Tue Mar 17 17:15:55 2009", and the prompt "[root@openvz ~]#" with a green cursor. The window has standard Windows-style title bar controls (minimize, maximize, close) in the top right corner.

```
root@openvz:~
login as: root
root@195.19.50.130's password:
Last login: Tue Mar 17 17:15:55 2009
[root@openvz ~]# █
```

3. Конфигурация.

3.1 Конфигурация HTTP-сервера.

3.1.2 Изначально сервер проинициализирован и дает минимальный функционал. Проверить его работоспособность можно перейдя в веб-браузере по адресу `http://<IP>/`



3.1.2 Для настройки HTTP-сервера. Необходимо редактировать конфиг-файл: `/etc/httpd/conf/httpd.conf`

3.1.3 Весь контент необходимый для работы ресурса может быть размещен в директории:
`/var/www/html/`

3.1.4 Для перезапуска HTTP-сервера можно использовать следующую команду:
`service httpd restart`

3.2 Конфигурация DB-сервера.

3.2.1 Изначально сервер проинициализирован и дает минимальный функционал. Проверить его работоспособность в окне терминала запусив утилиту:
`mysql`

```
root@diesel-rk:/var/www/html
Welcome to the MySQL monitor.  Commands end with ; or \g.
Your MySQL connection id is 6
Server version: 5.0.45 Source distribution

Type 'help;' or '\h' for help. Type '\c' to clear the buffer.

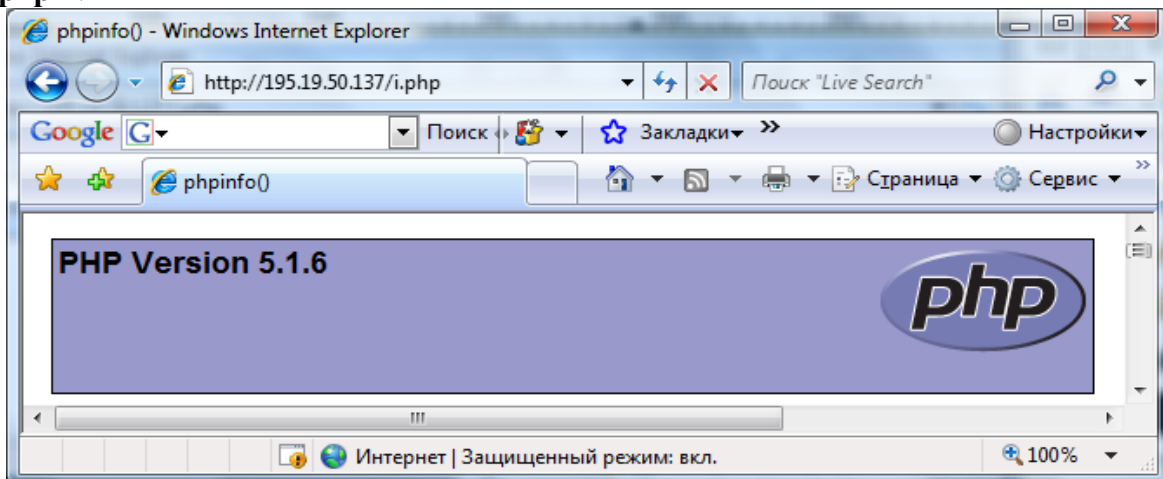
mysql> show databases;
+-----+
| Database |
+-----+
| information_schema |
| mysql      |
| test      |
+-----+
3 rows in set (0.00 sec)

mysql>
```

3.2.2 Для настройки DB-сервера. Необходимо редактировать конфиг-файл: **/etc/my.conf**

3.3 Конфигурация PHP.

3.3.1 Изначально интерпретатор проинициализирован и дает минимальный функционал. Проверить его работоспособность в окне терминала запусив утилиту: **php -V**



3.3.2 Также проверить работоспособность модуля mod_php можно перейдя по адресу **http://<IP>/i.php:**

3.2.2 Для настройки PHP. Необходимо редактировать конфиг-файл: **/etc/php.ini**

4. Вне зоны ответственности.

4.1 Некоторые вопросы находятся вне зоны ответственности отдела «ИТ и БД». Мы бы рады оптимизировать ниже перечисленные опции, но к сожалению многие рычаги находятся не у нас.

- a. Управление DNS записями;
- b. Управление исходящим mail-трафиком;

4.2 Если вам необходимо произвести настройку указанных в пункте 4.1 сервисов просьба обратиться в АИС МГТУ им. Н.Э. Баумана.